

คู่มือการใช้งาน
ระบบฐานข้อมูลตู้คอนเทนเนอร์
สำหรับสถานีรถไฟแหลมฉบัง

คำนำ

ระบบฐานข้อมูลตู้คอนเทนเนอร์สำหรับสถานีรถไฟแหลมฉบังเป็นชุดการทำงานที่ประกอบด้วยส่วนประกอบหลัก 3 ส่วนที่ทำงานร่วมกัน คือ ฐานข้อมูลออนไลน์, โปรแกรมเสริมของ Microsoft Excel และเว็บไซต์ <http://www.railcontainer.info>

คู่มือฉบับนี้จะช่วยแนะนำผู้ใช้งานให้สามารถใช้งานฟังก์ชันต่างๆ ของระบบได้อย่างถูกต้อง รวมทั้งข้อควรระวังต่างๆ ที่อาจส่งผลกระทบต่อการทำงานของระบบ ผู้ใช้งานสามารถอ่านหัวข้อใดๆ ที่ต้องการได้ โดยไม่ต้องเรียงตามลำดับ

หากผู้ใช้งานมีข้อสงสัย หรือคำแนะนำอื่นใด สามารถติดต่อผู้จัดทำได้ทางอีเมล siwadol@gmail.com หรือโทรศัพท์ไปที่สถานีรถไฟแหลมฉบัง โทร.0-3840-9112

ศิวดล ผลวัชนะ

สารบัญ

	หน้า
แนะนำระบบ.....	1
โปรแกรมเสริมบน Microsoft Excel	2
การสร้างใบส่งของใหม่	3
การแก้ไขใบส่งของเก่า.....	5
การแก้ไขเลขที่ใบส่งของ	6
การลบใบส่งของออกจากระบบ.....	7
การพิมพ์ใบส่งของ.....	8
การอัปเดตข้อมูล.....	9
การใส่รหัสสินค้า และคำนวณค่าระวางอัตโนมัติ	10
การตั้งค่าของโปรแกรม	11
โปรแกรมบนเว็บไซต์.....	12
การลงชื่อเข้าใช้.....	12
การป้อนข้อมูลเวลารถ	13
การค้นหาข้อมูลตามหมายเลขขบวนรถ.....	13
การค้นหาข้อมูลตามเลขที่ใบส่งของ	14
การค้นหาข้อมูลตามเลขตู้คอนเทนเนอร์	15
การเรียกดูข้อมูลการเรียกเก็บเงิน	15
การเรียกดูรายงานปริมาณการขนส่ง (ลบ.2)	16

แนะนำระบบ

ระบบฐานข้อมูลตู้คอนเทนเนอร์สำหรับสถานีรถไฟแหลมฉบัง จัดทำขึ้นเพื่อช่วยให้งานด้านเอกสาร และการรับส่งข้อมูล ได้สะดวกขึ้น ระบบนี้ได้แบ่งการทำงานออกเป็น 3 ส่วนด้วยกันคือ

1. ฐานข้อมูล จัดทำไว้บนเครื่องแม่ข่ายที่เชื่อมต่ออินเทอร์เน็ตตลอดเวลา ดังนั้นผู้ใช้งานสามารถ เรียกดูข้อมูลตู้คอนเทนเนอร์ได้ตลอดเวลา

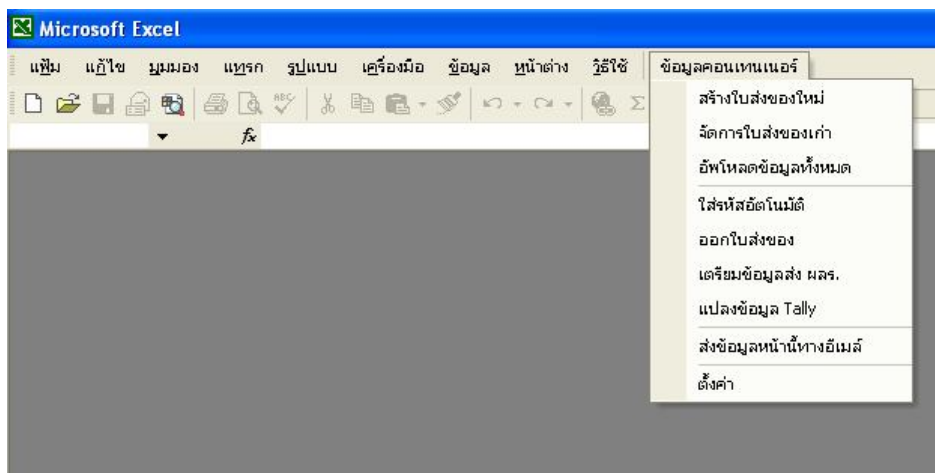
2. เว็บไซต์ <http://www.railcontainer.info> จัดทำขึ้นเพื่อเป็นสื่อกลางระหว่างผู้ที่ต้องการสืบค้น ข้อมูลและฐานข้อมูล เว็บไซต์นี้จะทำหน้าที่ให้บริการข้อมูลตลอดเวลาเช่นเดียวกับฐานข้อมูล

3. โปรแกรมเสริมบน Microsoft Excel จัดทำขึ้นเพื่อใช้ทดแทนโปรแกรมที่ใช้งานอยู่เดิม โดย เปลี่ยนจากการเรียกใช้ข้อมูลจากแฟ้มข้อมูลมาใช้งานข้อมูลแบบออนไลน์

การทำงานกับระบบทั้งหมดจะต้องเชื่อมต่ออินเทอร์เน็ตไว้ตลอด มิเช่นนั้นจะไม่สามารถติดต่อรับ ข้อมูลจากฐานข้อมูลได้

โปรแกรมเสริมบน Microsoft Excel

โปรแกรมชุดนี้เขียนด้วย Microsoft Visual Basic for Application (VBA) เพื่อนำมาใช้ทดแทนโปรแกรมเดิมที่ใช้งานอยู่ โดยดัดแปลงส่วนเชื่อมต่อกับแฟ้มข้อมูลให้ไปดึงข้อมูลมาจากเครื่องแม่ข่ายฐานข้อมูลแทน เมื่อเปิดโปรแกรม Microsoft Excel จะปรากฏเมนูการทำงานที่ชื่อ “ข้อมูลคอนเทนเนอร์” ดังรูป



รูปที่ 1 เมนู “ข้อมูลคอนเทนเนอร์”

โดยมีการทำงานหลักอยู่ 8 ฟังก์ชัน ได้แก่

1. การสร้างใบส่งของใหม่
2. การแก้ไขใบส่งของเก่า
3. การแก้ไขเลขที่ใบส่งของ
4. การลบใบส่งของออกจากระบบ
5. การพิมพ์ใบส่งของ
6. การอัปเดตข้อมูล
7. การใส่รหัสสินค้า และคำนวณค่าระวางอัตโนมัติ
8. การตั้งค่าของโปรแกรม

1. การสร้างใบส่งของใหม่

เมื่อต้องการสร้างใบส่งของใหม่ ให้ทำตามขั้นตอนดังนี้

- 1) คลิกที่เมนู “ข้อมูลคอนเทนเนอร์” แล้วเลือก “สร้างใบส่งของใหม่” จะปรากฏหน้าต่างดังรูปที่ 2

รูปที่ 2 หน้าต่าง “สร้างใบส่งของใหม่”

- 2) เลือกขบวนและวันที่ของใบส่งของที่ต้องการสร้าง แล้วพิมพ์เลขที่ใบส่งของในช่อง “ใบส่งของเลขที่” หากขบวนดังกล่าวมีใบส่งของมากกว่า 1 ฉบับ ให้กรอกเลขที่ใบส่งของใบสุดท้ายไว้ในช่อง “ถึง” เช่น หากต้องการออกใบส่งของจำนวน 3 ฉบับ ฉบับแรกคือเลขที่ L10001 ฉบับสุดท้ายคือเลขที่ L10003 ให้กรอก L10001 ไว้ในช่อง “ใบส่งของเลขที่” และกรอก L10003 ไว้ในช่อง “ถึง” แต่กรณีที่ออกใบส่งของฉบับเดียว ช่อง “ถึง” ไม่ต้องกรอกอะไรลงไป

- 3) หากทราบชุดแคร์ที่ขบวนนั้นใช้ ให้คลิกเลือกชุดแคร์ โปรแกรมจะทำการป้อนข้อมูลชุดแคร์ให้โดยอัตโนมัติ เพื่อความสะดวกในการกรอกข้อมูล เมื่อกรอกข้อมูลเสร็จแล้วจะได้หน้าต่างคล้ายรูปที่ 3

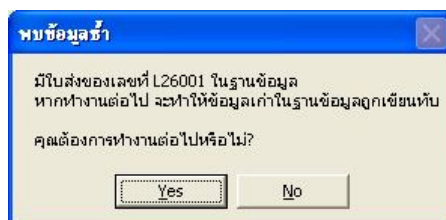
รูปที่ 3 หน้าต่าง “สร้างใบส่งของใหม่” ที่กรอกข้อมูลเรียบร้อยแล้ว

4) คลิกที่ปุ่ม “สร้างเพิ่ม” ระบบจะทำการตรวจสอบว่ามีใบส่งของอยู่ในระบบหรือยัง หากไม่มีจะทำการสร้างเพิ่มการทำงานให้ดังรูปที่ 4

ลำดับ	เลขที่ใบ	หมายเลขตู้สินค้า		ชนิดสินค้า	ประเภทสำราญ	ขนาดตู้	น้ำหนัก (กก.)	สำราญ (บาท)	จำนวนตู้	หมายเหตุ
		ตู้ที่ 1	ตู้ที่ 2							
1	48001									
2	48002									
3	48003									
4	48004									
5	48005									
6	48006									
7	48007									
8	48008									
9	48009									
10	48010									
11	48011									
12	48012									
13	48013									
14	48014									
15	48015									
16	48016									
17	48017									
18	48018									

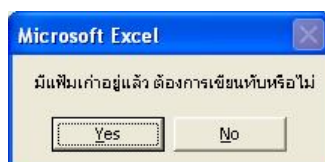
รูปที่ 4 หน้าต่างสำหรับป้อนข้อมูลใบส่งของ

5) กรณีระบบตรวจพบว่ามีใบส่งของอยู่ในระบบจะทำการเตือนดังรูปที่ 5 ซึ่งหากผู้ใช้งานตัดสินใจที่จะสร้างเพิ่ม เมื่อป้อนข้อมูลเสร็จและอัปโหลด ระบบจะทำการลบข้อมูลใบส่งของใบเก่า แล้วใช้ข้อมูลที่สร้างใหม่บันทึกลงไปแทนที่



รูปที่ 5 หน้าต่างเตือนการพบข้อมูลซ้ำในฐานข้อมูล

6) ในกรณีที่ระบบตรวจสอบพบว่ามีเพิ่มข้อมูลที่ยังไม่ได้อัปโหลดและซ้ำซ้อนกับใบส่งของที่กำลังจะสร้าง จะแสดงหน้าต่างเตือนมาดังรูปที่ 6 หากผู้ใช้งานตัดสินใจที่จะสร้างเพิ่ม ระบบจะทำการลบข้อมูลเก่าแล้วสร้างใบส่งของใหม่ขึ้นมาแทนที่ทันที



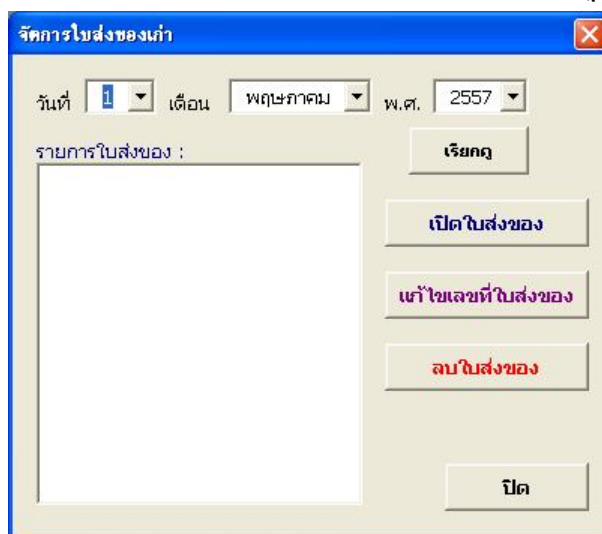
รูปที่ 6 หน้าต่างเตือนการพบข้อมูลซ้ำในคอมพิวเตอร์

7) เมื่อทำการสร้างใบส่งของเสร็จแล้ว และผู้ใช้งานสั่งพิมพ์ใบส่งของเรียบร้อยแล้ว ควรปิดเพิ่มให้เรียบร้อยแล้วทำการอัปโหลดข้อมูล ซึ่งวิธีการอยู่ในหัวข้อที่ 6

2. การแก้ไขใบส่งของเก่า

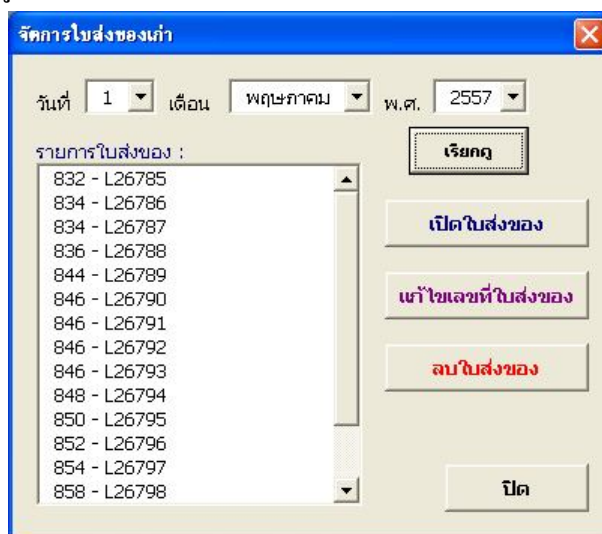
เมื่อต้องการเปิดใบส่งของเก่าขึ้นมาแก้ไขข้อมูล ให้ดำเนินการตามขั้นตอนดังนี้

- 1) คลิกที่เมนู “ข้อมูลคอนเทนเนอร์” แล้วเลือก “จัดการใบส่งของเก่า” จะปรากฏหน้าต่างดังรูปที่ 7



รูปที่ 7 หน้าต่าง “จัดการใบส่งของเก่า”

- 2) ให้เลือกวันที่ของใบส่งของที่ต้องการ แล้วกดปุ่ม “เรียกดู” ระบบจะทำการดึงรายการใบส่งของจากฐานข้อมูลออกมาแสดงดังรูปที่ 8



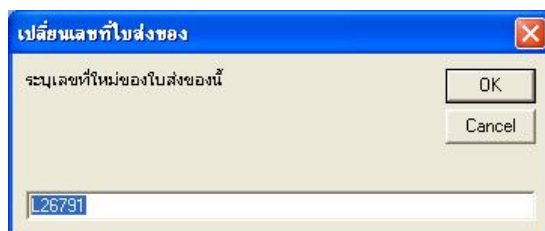
รูปที่ 8 หน้าต่าง “จัดการใบส่งของเก่า” หลังกดปุ่ม “เรียกดู”

- 3) ผู้ใช้งานคลิกเลือกใบส่งของที่ต้องการ แล้วกดปุ่ม “เปิดใบส่งของ” ระบบจะทำการดึงข้อมูลจากฐานข้อมูลมาแสดงเพื่อรอการแก้ไข
- 4) เมื่อผู้ใช้งานแก้ไขข้อมูลเสร็จแล้ว ให้ปิดแท็บ แล้วทำการอัปโหลดข้อมูลตามขั้นตอนในหัวข้อที่ 6

3. การแก้ไขเลขที่ใบส่งของ

เมื่อต้องการแก้ไขเลขที่ใบส่งของเก่าโดยไม่มีการแก้ไขข้อมูล ให้ดำเนินการตามขั้นตอนดังนี้

- 1) คลิกที่เมนู “ข้อมูลคอนเทนเนอร์” แล้วเลือก “จัดการใบส่งของเก่า” จะปรากฏหน้าต่างดังรูปที่ 7
- 2) ให้เลือกวันที่ของใบส่งของที่ต้องการ แล้วกดปุ่ม “เรียกดู” ระบบจะทำการดึงรายการใบส่งของจากฐานข้อมูลออกมาแสดงดังรูปที่ 8
- 3) คลิกเลือกใบส่งของที่ต้องการแก้ไขเลขที่ แล้วกดปุ่ม “แก้ไขเลขที่ใบส่งของ” ระบบจะแสดงหน้าต่างเพื่อรับเลขที่ใบส่งของใหม่ดังรูปที่ 9



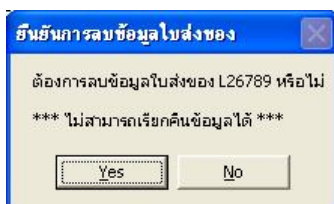
รูปที่ 9 หน้าต่าง “เปลี่ยนเลขที่ใบส่งของ”

- 4) ให้ผู้ใช้งานกรอกเลขที่ใบส่งของที่ต้องการแล้วกดปุ่ม “OK” ระบบจะทำการแก้ไขเลขที่ใบส่งของในฐานข้อมูลให้ พร้อมกับปรับปรุงรายการใบส่งของ

4. การลบใบส่งของออกจากระบบ

ในกรณีที่ต้องการลบใบส่งของเก่าออกจากระบบ ให้ดำเนินการตามขั้นตอนดังนี้

- 1) คลิกที่เมนู “ข้อมูลคอนเทนเนอร์” แล้วเลือก “จัดการใบส่งของเก่า” จะปรากฏหน้าต่างดังรูปที่ 7
- 2) ให้เลือกวันที่ของใบส่งของที่ต้องการ แล้วกดปุ่ม “เรียกดู” ระบบจะทำการดึงรายการใบส่งของจากฐานข้อมูลออกมาแสดงดังรูปที่ 8
- 3) คลิกเลือกใบส่งของที่ต้องการแก้ไขเลขที่ แล้วกดปุ่ม “ลบใบส่งของ” ระบบจะแสดงหน้าต่างเพื่อยืนยันการลบข้อมูลดังรูปที่ 10



รูปที่ 10 หน้าต่างยืนยันการลบข้อมูลใบส่งของ

- 4) หากผู้ใช้ประสงค์จะลบข้อมูลจริงให้คลิกปุ่ม “Yes” ระบบจะทำการลบข้อมูลใบส่งของออกจากฐานข้อมูล แล้วทำการปรับปรุงรายการใบส่งของ

5. การพิมพ์ใบส่งของ

เมื่อป้อนข้อมูลเสร็จแล้ว และต้องการ

- 1) คลิกที่เมนู “ข้อมูลคอนเทนเนอร์” แล้วเลือก “จัดการใบส่งของเก่า” จะปรากฏหน้าต่างดังรูปที่ 11

ระบบเอกสารคอนเทนเนอร์ ชด. v2.0

แผ่นงาน L26785(L26785) เลขรถจักร 4551

เลขที่ใบส่งของ **L26785** วันที่ **01-05-2557**

สถานีปลายทาง ICD, ลาดกระบัง 3016 เงินสด

ส่งโดยชบวน **832** รหัสผู้ส่ง/รับ NYK Line

73180011 บ.เดิน.วาช.เค. ซึบมิ่ง เซอร์วิส จำกัด
NYK Line
กรุงเทพ

ชนิดรถ บทด. 860 - รถโบกี้บรรทุกตู้สินค้า

มีสินค้า คอนเทนเนอร์

จำนวน **30 คัน** น้ำหนัก **450,000 กก.**

ค่าระวาง **42,000.00 บาท** ค่า ร. น้ำหนัก **0.00 บาท**

ค่าอื่นๆ **0.00 บาท** รวม **42,000.00 บาท**

เทียบรางวัล 01 พ.ค. 57 เวลา 00.00 น.

เริ่มขนขึ้นวันที่ 01 พ.ค. 57 เวลา 00.00 น.

ขนขึ้นเสร็จวัน 01 พ.ค. 57 เวลา 00.00 น.

ค่าเสียหายประโยชน์ 0 บาท <- คำนวณ

คำสั่งพิเศษ -รักษาตราตะกั่ว กศก. เรียบร้อย-

สร้างโดย **ศิวาดล ผดวิษณะ** เลขทศก. 0199851

พิมพ์ใบส่งของ พิมพ์ใบจดแจ้ง ปิด

รูปที่ 10 หน้าต่างการจัดการพิมพ์ใบส่งของ

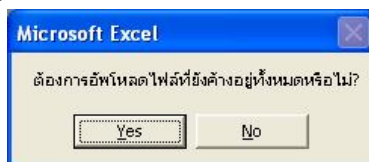
- 2) ตรวจสอบข้อมูลในช่องต่างๆ ให้ครบถ้วน ใส่แบบพิมพ์ใบส่งของไว้ที่เครื่องพิมพ์ แล้วคลิกที่ปุ่ม “พิมพ์ใบส่งของ”

- 3) ระบบจะทำการพิมพ์ใบส่งของ

6. การอัปเดตข้อมูล

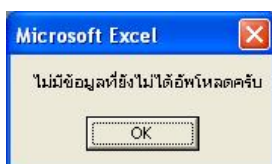
เมื่อผู้ใช้ทำการสร้างใบส่งของ หรือแก้ไขใบส่งของเสร็จแล้ว ให้ทำการอัปเดตข้อมูล เพื่อเป็นการปรับปรุงข้อมูลในฐานข้อมูลให้ดำเนินการตามขั้นตอนดังนี้

1) คลิกที่เมนู “ข้อมูลคอนเทนเนอร์” แล้วเลือก “อัปเดตข้อมูลทั้งหมด” หากมีข้อมูลที่ยังไม่ได้อัปเดต ระบบจะแสดงข้อความดังรูปที่ 12



รูปที่ 12 หน้าต่างแจ้งยืนยันการอัปเดตข้อมูล

- 2) คลิกปุ่ม “Yes” ระบบจะทำการอัปเดตข้อมูลที่ยังคงค้างทั้งหมด
- 3) หากไม่มีข้อมูลที่จะอัปเดต ระบบจะแสดงข้อความดังรูปที่ 13

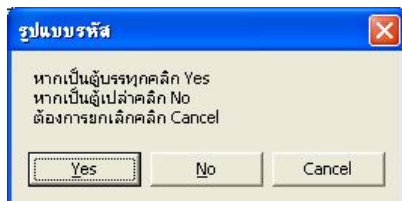


รูปที่ 13 หน้าต่างแจ้งการไม่มีข้อมูลอัปเดต

7. การใส่รหัสสินค้า และคำนวณค่าระวางอัตโนมัติ

ในระหว่างที่ผู้ใช้ทำการสร้างใบส่งของ หรือแก้ไขใบส่งของ หากต้องมีการคำนวณค่าระวาง สามารถดำเนินการตามขั้นตอนดังต่อไปนี้

- 1) คลิกที่เมนู “ข้อมูลคอนเทนเนอร์” แล้วเลือก “ใส่รหัสอัตโนมัติ” ระบบจะแสดงข้อความดังรูปที่ 14



รูปที่ 14 หน้าต่างแจ้งให้เลือกรูปแบบรหัส

- 2) ถ้าสินค้าเป็นผู้บรรทุกให้คลิก “Yes” แต่ถ้าสินค้าเป็นผู้เปล่าให้คลิก “No” ระบบจะทำการป้อนข้อมูลให้
- 3) ในกรณีที่สินค้ามีทั้งผู้บรรทุกและผู้เปล่า ผู้ใช้งานต้องกรอกข้อมูลเอง

8. การตั้งค่าของโปรแกรม

ในการใช้งานครั้งแรก หรือมีการเปลี่ยนแปลงค่าระวาง ให้ดำเนินการแก้ไขการตั้งค่าตามขั้นตอนต่อไปนี้

- 1) คลิกที่เมนู “ข้อมูลคอนเทนเนอร์” แล้วเลือก “ตั้งค่า” ระบบจะแสดงหน้าต่างดังรูปที่ 15

ค่าเริ่มต้นของโปรแกรม		
ชื่อสถานีต้นทาง	แควลงบัง	
รหัสสถานีต้นทาง	3037	
Station Name	Laem Chabang	
แหล่งเก็บข้อมูล	C:\SRT_CB\TempFile\	

ค่าระวางอัตราในมิติ		
	วันธรรมดา	วันหยุด
ตู้เปล่า 20 ฟุต 1 ตู้	1000	1000
ตู้เปล่า 20 ฟุต 2 ตู้	2000	2000
ตู้เปล่า 40 ฟุต ชิ้นไป	2000	2000
ตู้บรรทุก 20 ฟุต 1 ตู้	2000	2000
ตู้บรรทุก 20 ฟุต 2 ตู้	3000	3000
ตู้บรรทุก 40 ฟุต ชิ้นไป	2000	2000

ค่าธรรมเนียมน้ำมัน	
ตู้เปล่า 20 ฟุต 1 ตู้	0
ตู้เปล่า 20 ฟุต 2 ตู้	0
ตู้เปล่า 40 ฟุต ชิ้นไป	0
ตู้บรรทุก 20 ฟุต 1 ตู้	0
ตู้บรรทุก 20 ฟุต 2 ตู้	0
ตู้บรรทุก 40 ฟุต ชิ้นไป	0

รูปที่ 15 หน้าต่าง “ตั้งค่า”

- 2) แก้ไขข้อมูลตามต้องการแล้วกดปุ่ม “บันทึก”

โปรแกรมบนเว็บไซต์

โปรแกรมบนเว็บไซต์ที่เชื่อมโยงกับฐานข้อมูลตู้คอนเทนเนอร์จะช่วยอำนวยความสะดวกในการสืบค้นและป้อนข้อมูลให้สามารถทำได้ตลอดเวลา ทุกสถานที่ โดยไม่ต้องติดตั้งโปรแกรมใดๆ ขอเพียงมีคอมพิวเตอร์ที่เชื่อมต่อกับอินเทอร์เน็ตได้ และมี web browser ก็พอ โดยเข้าใช้งานได้ที่เว็บไซต์ <http://www.railcontainer.info> จะแสดงข้อมูลการจองแร่ปัจจุบันตามรูปที่ 16

ขบวน Train No.	บริษัท Client	จำนวน Quantity	เทียบท่า Port	หมายเหตุ Remark	ขบวน Train No.	บริษัท Client	จำนวน Quantity	เทียบท่า Port	หมายเหตุ Remark
831	ESCO NICD	15	ฝั่ง C		832	NICD	30	ฝั่ง C	
833	SSS	30	ฝั่ง C		834	SSS NICD	24 6	ฝั่ง C	
835	ECTT	30	ฝั่ง C		836	ไม่มีเงิน		ฝั่ง C	
837	ไม่มีเงิน				838	ไม่มีเงิน			
839	ไม่มีเงิน				840	ไม่มีเงิน			
841	ECTT TIFFA	15	ฝั่ง B		842	TIFFA	4	ฝั่ง B	
843	ESCO	30	ฝั่ง B		844	SSS ESCO NICD THL	18 2 4 6	ฝั่ง B	
845	SSS	30	ฝั่ง C		846	ESCO	30	ฝั่ง C	
847	THL	30	ฝั่ง C		848	NICD THL	4 26	ฝั่ง C	
849	TIFFA	30	ฝั่ง C		850	NICD	30	ฝั่ง C	
851	NICD	30	ฝั่ง C		852	NICD	30	ฝั่ง C	
853	SSS	30	ฝั่ง B		854	SSS	30	ฝั่ง B	

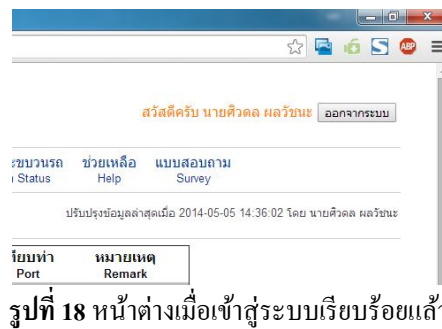
รูปที่ 16 หน้าเว็บแสดงข้อมูลการจองแร่

1. การลงชื่อเข้าใช้

สำหรับผู้ใช้ทั่วไปที่ต้องการสืบค้นข้อมูลขั้นพื้นฐาน ไม่จำเป็นต้องลงชื่อเข้าใช้แต่อย่างใด ส่วนผู้ที่ต้องการป้อนข้อมูล หรือสืบค้นข้อมูลที่มากขึ้นจะต้องลงชื่อเข้าใช้งานก่อน โดยชื่อผู้ใช้และรหัสผ่านสามารถขอรับได้ที่สถานีรถไฟแหลมฉบัง การลงชื่อเข้าใช้ให้ทำการกรอกชื่อผู้ใช้และรหัสผ่านที่ช่องด้านขวามือดังรูปที่ 17 หลังจากนั้นคลิกที่ปุ่ม “เข้าสู่ระบบ” หากชื่อผู้ใช้และรหัสผ่านถูกต้อง ระบบจะแสดงชื่อผู้ใช้งานและปุ่ม “ออกจากระบบ” สำหรับการออกจากระบบเมื่อใช้งานเสร็จแล้ว ดังรูปที่ 18 นอกจากนี้เมนูใช้งานจะมีเพิ่มขึ้นตามสิทธิ์การใช้งานของผู้ใช้แต่ละคน

บริษัท Client	จำนวน Quantity	เทียบท่า Port	หมายเหตุ Remark
NICD	30	ฝั่ง C	
SSS NICD	24 6	ฝั่ง C	

รูปที่ 17 การป้อนข้อมูลเพื่อเข้าสู่ระบบ



รูปที่ 18 หน้าต่างเมื่อเข้าสู่ระบบเรียบร้อยแล้ว

2. การป้อนข้อมูลเวลารถ

สำหรับการป้อนข้อมูลเวลารถเข้า-ออก ให้คลิกที่เมนู “ป้อนเวลารถ” ระบบจะแสดงหน้าจอให้เลือกขบวนรถและวันที่ที่ขบวนรถออก เมื่อเลือกเสร็จแล้วให้กดปุ่ม “แสดงข้อมูล” ระบบจะแสดงหน้าจอ ดังรูปที่ 19 ให้ผู้ใช้งานทำการกรอกข้อมูลส่วนของตนเอง แล้วกดปุ่ม “บันทึกข้อมูล” สำหรับข้อมูลที่ไม่ทราบ ไม่ต้องบันทึก

รูปที่ 19 หน้าจอการป้อนข้อมูลเวลารถ

3. การค้นหาข้อมูลตามหมายเลขขบวนรถ

ในการค้นหาข้อมูลการบรรทุกู้คอนเทนเนอร์ โดยผู้ใช้งานทราบหมายเลข และวันที่ของขบวนรถ ให้คลิกที่เมนู “ค้นหาข้อมูล” แล้วคลิกที่เมนูย่อย “ตามขบวน” ระบบจะแสดงหน้าจอให้เลือกขบวนและวันที่ เมื่อเลือกเสร็จแล้วให้คลิก “แสดงข้อมูล” หากระบบพบข้อมูลจะแสดงรายการข้อมูลดังรูปที่ 20 โดยหากขบวนนั้นมีโบส่งของมากกว่า 1 โใบ ระบบจะแสดงข้อมูลทั้งหมด

การรถไฟแห่งประเทศไทย

ชื่อผู้ใช้งาน รหัสผ่าน เข้าสู่ระบบ
Logout เชื่อมร้อยแล้วครับ

หน้าแรก | ใบจองแคว | ตารางเวลาเดินรถ | ค้นหาข้อมูล | รายงาน | สถานะขบวนรถ | ช่วยเหลือ | แบบสอบถาม
Home | Reservation Sheet | Time Table | Search | Report | Train Status | Help | Survey

ขบวน 832 | วันที่ 1 | พฤษภาคม | 2557 | แสดงข้อมูล

ข้อมูลตามใบส่งของเลขที่ L26785 สินค้าของ บ.เอ็น.วาย.เค. ซิปป์จิง เซอร์วิส จำกัด
ส่งโดยขบวน 832 วันที่ 1 พฤษภาคม 2557
สถานีต้นทาง : แหมมจบกิ่ง สถานีปลายทาง : ไอ.ซี.ดี. ลาดกระบัง

รายการตู้สินค้า :

ลำดับ Item	เลขแคว Car No.	ตู้ที่ 1 Con No. 1	ตู้ที่ 2 Con No. 2	ขนาด Size	น้ำหนัก Weight	F/E	หมายเหตุ Remark
1	บพด. 46019	TCKU1985936	TCKU2793440	20	4,000	E	
2	บพด. 46032	NYKU3612061	NYKU2906518	20	4,000	E	
3	บพด. 48001	NYKU2964659	NYKU3775428	20	34,000	F	
4	บพด. 48013	NYKU2651680	NYKU3414805	20	4,000	E	
5	บพด. 48023	NYKU2807006	NYKU3092273	20	4,000	E	
6	บพด. 48025	FCIU4538648	NYKU3433153	20	4,000	E	
7	บพด. 48040	TCKU2999148	TCKU1414602	20	4,000	E	
8	บพด. 48048	DRYU9199025		40	34,000	F	
9	บพด. 48062	NYKU2592269	TCLU2998935	20	4,000	E	
10	บพด. 48068	NYKU2738287	NYKU2526375	20	4,000	E	
11	บพด. 48080	NYKU3324743	NYKU3326319	20	4,000	E	
12	บพด. 48082	TCKU2796428	TCKU1304713	20	4,000	E	
13	บพด. 48097	TRLU9283320	NYKU2991309	20	4,000	E	

รูปที่ 20 หน้าจอแสดงข้อมูลการบรรทุกตู้คอนเทนเนอร์เมื่อเลือกขบวน

4. การค้นหาข้อมูลตามเลขที่ใบส่งของ

ในการค้นหาข้อมูลการบรรทุกตู้คอนเทนเนอร์ โดยผู้ใช้งานทราบเลขที่ใบส่งของ ให้คลิกที่เมนู “ค้นหาข้อมูล” แล้วคลิกที่เมนูย่อย “ตามเลขที่ใบส่งของ” ระบบจะแสดงหน้าจอให้ป้อนเลขที่ใบส่งของ เมื่อป้อนเสร็จแล้วให้คลิก “แสดงข้อมูล” หากระบบพบข้อมูลจะแสดงรายการข้อมูลดังรูปที่ 21

การรถไฟแห่งประเทศไทย

ชื่อผู้ใช้งาน รหัสผ่าน เข้าสู่ระบบ
Logout เชื่อมร้อยแล้วครับ

หน้าแรก | ใบจองแคว | ตารางเวลาเดินรถ | ค้นหาข้อมูล | รายงาน | สถานะขบวนรถ | ช่วยเหลือ | แบบสอบถาม
Home | Reservation Sheet | Time Table | Search | Report | Train Status | Help | Survey

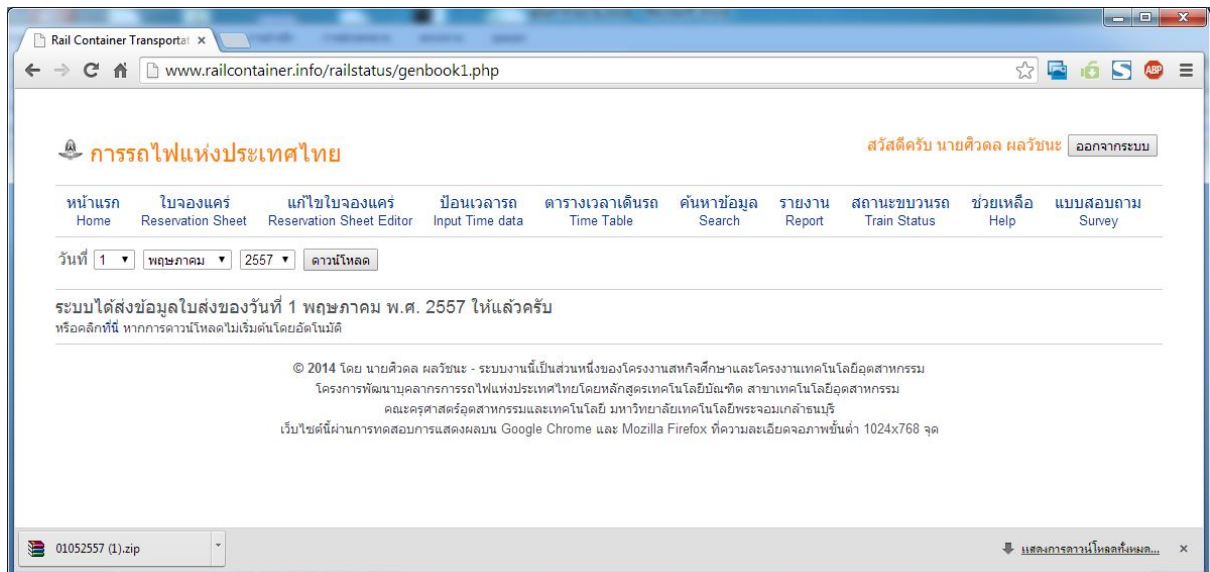
เลขที่ใบส่งของ แสดงข้อมูล

ข้อมูลตามใบส่งของเลขที่ L24666 สินค้าของ บ.สยามซอร์ซเซอวิส จำกัด
ส่งโดยขบวน 832 วันที่ 7 ธันวาคม 2556
สถานีต้นทาง : แหมมจบกิ่ง สถานีปลายทาง : ไอ.ซี.ดี. ลาดกระบัง

รายการตู้สินค้า :

ลำดับ Item	เลขแคว Car No.	ตู้ที่ 1 Con No. 1	ตู้ที่ 2 Con No. 2	ขนาด Size	น้ำหนัก Weight	F/E	หมายเหตุ Remark
1	บพด. 46005	PCIU 216624 3	PCIU 252267 9	20	34,000	F	
2	บพด. 46010	PCIU 868371 0		40	34,000	F	
3	บพด. 46020	PCIU 162404 3	TRLU 934014 3	20	34,000	F	
4	บพด. 46105	PCIU 829496 1		40	34,000	F	
5	บพด. 46137	PCIU 820539 4		40	34,000	F	
6	บพด. 46142	PCIU 260700 9	SEGU 170893 0	20	34,000	F	
7	บพด. 46147	BMOU 437335 0		40	34,000	F	
8	บพด. 48035	PCIU 820805 3		40	34,000	F	
9	บพด. 48039	PCIU 819312 2		40	34,000	F	
10	บพด. 48042	BMOU 438152 4		40	34,000	F	
11	บพด. 48044	PCIU 127289 4	TCKU 296208 8	20	34,000	F	
12	บพด. 48046	PCIU 163060 0	PCIU 274619 6	20	34,000	F	
13	บพด. 48072	PCIU 162501 3	TRHU 219169 3	20	34,000	F	

รูปที่ 21 หน้าจอแสดงข้อมูลการบรรทุกตู้คอนเทนเนอร์เมื่อเลือกเลขที่ใบส่งของ



รูปที่ 23 หน้าจอแสดงการคิวโมโตลข้อมูลสำหรับการเรียกเก็บเงิน

7. การเรียกดูรายงานปริมาณการขนส่ง (จป.2)

สำหรับพนักงานผู้เกี่ยวข้อง เมื่อลงชื่อเข้าใช้แล้ว สามารถดูข้อมูลสถิติการขนส่งได้ โดยระบบจะทำการรวบรวมข้อมูลตู้คอนเทนเนอร์และเวลารถในฐานข้อมูล พร้อมคำนวณเวลาช้า (เป็นนาที) แสดงออกมาเป็นแบบพิมพ์ จป.2

วิธีการดูข้อมูล ให้คลิกที่เมนู “รายงาน” แล้วคลิกที่เมนูย่อย “รายงาน จป.2” หลังจากนั้นเลือกวันที่ที่ต้องการ แล้วคลิกที่ปุ่ม “คิวโมโตล” ระบบจะทำการประมวลผลข้อมูลแล้วแสดงดังรูปที่ 24

การรถไฟแห่งประเทศไทย

สวัสดีครับ นายศิวฉล ผลวิชนะ ออกจากระบบ

หน้าแรก | ใบจองแคร์ | แก้ไขใบจองแคร์ | ป้อนเวลารถ | ตารางเวลาเดินรถ | ค้นหาข้อมูล | รายงาน | สถานะขบวนรถ | ช่วยเหลือ | แบบสอบถาม

Home | Reservation Sheet | Reservation Sheet Editor | Input Time data | Time Table | Search | Report | Train Status | Help | Survey

วันที่ 5 พฤษภาคม 2557 แสดงข้อมูล

แบบ จป.2

ปริมาณการขนส่งคอนเทนเนอร์ (เที่ยวออก) ที่ สถานีแหลมฉบัง ประจำวันที่ 5 เดือน พฤษภาคม พ.ศ. 2557

ขบวน	จป.ออก	ช้า	สินค้าบริษัท	จำนวน บท.		จำนวนตู้สินค้า					น้ำหนัก (ตัน)	รายได้ (บาท)		หมายเหตุ			
				บรรทุก	เปล่า	บรรทุก				เปล่า		ค่า	อื่นๆ				
						20' ปกติ	20' วางกลาง	40'	45'	รวม (TEU)					20' ปกติ	20' วางกลาง	40'
832	03:16	1436	THL	8	-	-	8	-	-	8	-	-	-	-	272	16,000	-
			NICD	13	-	-	-	13	-	26	-	-	-	-	442	26,000	-
834	05:45	1505	SSS	14	-	16	5	1	-	23	-	-	-	-	476	36,000	-
			THL	15	1	6	-	12	-	30	-	-	-	-	510	33,000	-
836	08:23	1583	ECTT	30	-	-	-	30	-	60	-	-	-	-	1,020	60,000	-
838	ไม่มีเดิน																
840	ไม่มีเดิน																
842	09:34	1414	TIFFA	30	-	-	-	30	-	60	-	-	-	-	1,020	60,000	-
844	ไม่มีเดิน																
846	10:40	1320	ECTT	30	-	-	-	30	-	60	-	-	-	-	1,020	60,000	-

รูปที่ 23 หน้าจอการแสดงผลข้อมูลปริมาณการขนส่ง (จป.2)